

# MANUEL D'UTILISATION

Notice originale

Lire attentivement et respecter les consignes de sécurité avant d'utiliser l'appareil.  
Conserver cette notice et en aviser les utilisateurs potentiels car elle contient des informations importantes

## FLYBLADE



PL AND CO  
4 Rue Paul Henri Spaak  
F-77400 Saint Thibault Des Vignes  
Fabriqué en RPC

REF : FBD-C2+  
Photo non contractuelle  
Édition du 01/06/2021  
Version V4



## CONSIGNES DE SÉCURITÉ

- Cet appareil peut être utilisé par des enfants à partir de 12 ans sous la surveillance d'un adulte, et par des personnes ayant des capacités physiques, sensorielles ou mentales réduites ou un manque d'expérience et de connaissance à condition qu'elles soient correctement surveillées ou qu'elles aient reçu par une personne responsable de leur sécurité des instructions préalables relatives à l'utilisation de l'appareil en toute sécurité et que les risques encourus soient appréhendés.
- Les enfants ne doivent pas jouer avec l'appareil. Le nettoyage et l'entretien par l'utilisateur ne doivent pas être effectués par des enfants sans surveillance.
- Utiliser cet appareil uniquement suivant les instructions décrites dans le manuel d'utilisation.
- Porter un casque et des protections : genouillères, coudières, gants, protèges poignets.
- Se référer aux lois et règlements locaux pour connaître où et comment utiliser votre draisienne légalement.
- Respecter toutes les lois en vigueur pour les véhicules et les piétons.
- Pour votre propre sécurité et celles des autres, prendre soin de ne pas utiliser cet appareil en cas de grande affluence autour de vous.
- Ne pas l'utiliser sur les voies piétonnes interdites aux cycles.
- ATTENTION ! Ne pas utiliser la draisienne lors de mauvaises conditions météorologiques.
- Ne pas rouler dans les flaques d'eau.
- Ne pas exposer le moteur électrique aux flaques d'eau, et ne pas l'utiliser dans des endroits boueux et ensablés.

- Ne pas utiliser la draisienne sur des chaussées de mauvaise qualité (graviers, chemins de terre...), ne l'utiliser que sur des revêtements plats et lisses. Ne pas utiliser la draisienne sur des terrains accidentés ou pour monter des pentes raides. Une mauvaise utilisation peut endommager la draisienne.
- Ne pas utiliser d'autres accessoires que ceux fournis avec la draisienne au risque de l'endommager.
- Avant toute utilisation, vérifier l'appareil et veiller à ce qu'il soit correctement assemblé.
- Vérifier tout particulièrement la sensibilité des freins et de la direction.
- Vérifier que la batterie est entièrement chargée.

ATTENTION ! Cet appareil contient une batterie qui ne peut être remplacée que par des personnes qualifiées.

- Ne jamais charger une batterie déjà pleine.
- N'utiliser que le chargeur fourni avec l'appareil.
- Ne jamais toucher le disque de frein ni la roue motrice après utilisation.
- Ne jamais laisser la batterie en charge sans surveillance.
- Ne pas laisser l'appareil exposé au soleil pendant une longue durée.
- Ne pas utiliser l'appareil pendant que la batterie est en train de charger.
- Débrancher toujours le câble d'alimentation avant tout usage.
- Poids maximum autorisé 120kg. **Ne pas dépasser le poids maximum autorisé.**
- Avant chaque utilisation, inspecter l'appareil, vérifier les roues, que le guidon soit bien ajusté, que les poignées soient bien fixées et que les freins soient en bonnes conditions de fonctionnement. Vérifier également le bon serrage des écrous et des vis, et le gonflage des pneus.

- En cas de faible luminosité, allumer le phare avant et arrière.
- Ne pas modifier, ni transformer la draisienne notamment la potence, le guidon, le mécanisme de pliage, le frein. Ne faire aucune modification sans l'avis du fabricant.

**ATTENTION ! La draisienne est composée de pièces mécaniques sujettes à de fortes tensions et à l'usure.**

**Les nombreux matériaux et composants peuvent réagir différemment à l'usure ou à la fatigue.**

**Si la durée de vie d'un composant est dépassée, il peut soudainement casser en risquant de causer des blessures à l'utilisateur.**

**Les fêlures, rayures et la décoloration des endroits sujets à de fortes pressions indiquent que le composant a dépassé sa durée de vie et doit être remplacé.**

Ne pas utiliser un appareil dont le cordon ou la fiche est abîmé. Si le câble d'alimentation est endommagé, il doit être remplacé par le fabricant, son service après-vente ou des personnes de qualification similaire afin d'éviter un danger.

** Le câble souple externe du transformateur ne peut être remplacé. En cas d'endommagement du cordon, il convient de mettre le transformateur au rebut.**

Recommandations :

- Prendre le temps d'apprendre les bases de la pratique de la draisienne pour éviter un accident qui pourrait arriver dans les premiers mois d'utilisation.
- Se rapprocher du revendeur pour tout conseil concernant l'utilisation.
- Éviter les zones de circulation importantes ou saturées.
- La circulation est sujette à la rencontre de nombreux obstacles, tels que des marches, des bordures ... Il est recommandé d'éviter le saut d'obstacle.

- Il est important d'anticiper sa trajectoire et sa vitesse à celles d'un piéton avant de passer ces obstacles.
- Il est également recommandé de descendre de la draisienne lorsque ces obstacles deviennent dangereux à cause de leur forme, hauteur ou lorsqu'ils sont glissants.
- Dans tous les cas, anticiper sa trajectoire et sa vitesse tout en respectant le code de la route et le code piéton.
- Signaler votre présence lors de l'approche d'un piéton ou d'un cycliste, lorsque vous n'êtes pas en position d'être vu ou entendu.
- Traverser les passages protégés à pied.
- Dans tous les cas, rester prudent envers soi-même et les autres.
- Le port de chaussures est obligatoire.
- Le port d'un vêtement réfléchissant est recommandé de jour en agglomération et obligatoire hors agglomération. Il est obligatoire lorsque la visibilité est insuffisante.
- Le transport d'un passager ou de marchandises est formellement interdit.
- Ne pas utiliser la draisienne dans le cadre d'une utilisation non appropriée de celle initialement prévue.
- La draisienne n'est pas destinée à un usage acrobatique.
- Cette draisienne est destinée à des trajets urbains de moins de 20km.



ATTENTION! La distance de freinage peut varier en fonction de la pente et de la surface de roulage.

- Conserver une distance de sécurité raisonnable avec les personnes et les obstacles potentiels, augmenter cette distance si le revêtement est humide.

## Mesures de sécurité :

**IMPORTANT : Pour des raisons de sécurité, l'accélérateur (2) ne doit être UNIQUEMENT actionné qu'après être assis sur la draisienne. Risque de démarrage incontrôlé.**

Ne pas se mettre debout : rester assis sur la selle, le dos bien droit.

Éviter d'incliner le corps en accélérant et en freinant et ne pas mettre tout son poids sur le guidon.

Pour conduire, rester bien assis sur la selle et placer les deux pieds l'un à côté de l'autre pour assurer plus de stabilité et faciliter le freinage.

Garder le corps parallèle au guidon pour tourner.

Lors du freinage, déplacer le buste légèrement vers la partie arrière.

Veiller à respecter les réglementations locales.

N'utiliser la draisienne que dans les endroits spécifiquement autorisés.

En France : Ce produit n'est pas homologué et doit être utilisé uniquement sur des voies privées.

Les manœuvres brusques, les sauts, les dérapages sont proscrits.

Ne pas transporter de passager.

Les ports du casque, de coudières et de genouillères, et d'un vêtement ou d'un équipement rétro réfléchissant sont fortement recommandés.

L'utilisation de la draisienne est interdite aux enfants de moins de 12 ans (140cm).

Le nettoyage et l'entretien de l'appareil par l'utilisateur ne doivent pas être effectués par des enfants.

## Stabilité de la draisienne et stationnement :

Avant de placer la draisienne sur la béquille (20), vérifier que la draisienne soit bien dépliée et que les verrous de pliage/dépliage soient serrés.

Placer toujours la draisienne sur sa béquille (20) sur une surface plane et stable.

La draisienne doit être placée avec la béquille à contre-pente afin d'éviter tout basculement.

Ne placez jamais la draisienne avec l'avant face à la pente, la béquille pourrait se refermer et faire basculer la machine.

Une fois la draisienne sur sa béquille, vérifier sa stabilité afin d'éviter tout risque de chute (glissement, vent ou léger à coup).

Ne pas stationner la draisienne dans un endroit passant, mais privilégier plutôt le long d'un mur. Dans la mesure du possible, choisissez toujours de stationner sa trottinette sur un sol plat.

Ne pas accrocher de charge sur le guidon au risque de déstabiliser la draisienne.

Ce produit est classifié comme un véhicule motorisé, une assurance Responsabilité Civile est obligatoire pour sa conduite.

Le fabricant se dégage de toute responsabilité en cas de dommage corporel et matériel imputable à une utilisation du produit non conforme à la notice d'utilisation.



**Le non respect des prescriptions clairement énoncées dans la présente notice entraîne l'annulation de la garantie contractuelle.**

## SIGNIFICATION DES SYMBOLES



**Lire le manuel de l'utilisateur** : Lire attentivement et respecter les consignes de sécurité avant d'utiliser l'appareil. Conserver cette notice et en aviser les utilisateurs potentiels car elle contient des informations importantes.



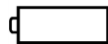
**Instructions de sécurité** : Lire et respecter les instructions pour la sécurité de l'utilisateur.



**Collecte sélective des déchets électriques et électroniques** : Cet appareil comporte le symbole DEEE (Déchet d'Équipement Électrique et Électronique) signifiant qu'en fin de vie, il ne doit pas être jeté aux déchets ménagers, mais déposé au centre de tri de la localité. La valorisation des déchets permet de contribuer à préserver l'environnement.



Cet appareil est conforme à toutes les directives CE en vigueur relatives à ce type de produit.



Cet appareil fonctionne sur batterie.



## CARACTÉRISTIQUES TECHNIQUES

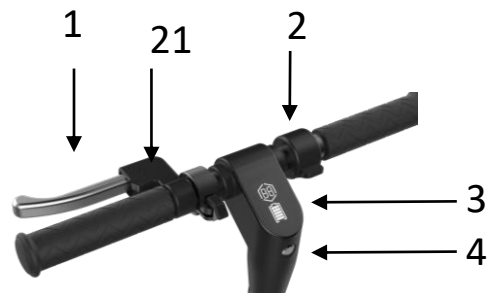
Désignation	Draisienne électrique
Référence	FBD-C2+
Batterie	Batterie Lithium 36V 6.0Ah
Temps de charge	2 à 3 heures
Moteur	Électrique - 500W max (0,50kW)
Autonomie	20 à 25 kms*
Vitesse maxi	Jusqu'à 25km/h (*)
Bluetooth : Bande de fréquence	2402MHZ-2480MHz
Bluetooth : Puissance maximale transmise	2.6mW
Émission de bruit	Niveau sonore pondéré (en décibel) inférieur à 70dB(A)
Normes	Conforme aux normes MD2006/42/EC Annexe 1 + EN15194
Vibration	La valeur totale des vibrations auxquelles est exposé le système mains-bras ne dépasse pas 2,5m/s <sup>2</sup>

(\*) L'autonomie et la vitesse maximum sont variables en fonction du poids de l'utilisateur et de la pente du parcours.

« Le fabricant se réserve le droit de modifier les caractéristiques mineures du produit sans en altérer les performances ».

**NE PAS DÉPASSER LE POIDS MAXIMUM AUTORISÉ**

## DESCRIPTION DU PRODUIT



1 : Poignée de frein à disque avant

2 : Accélérateur

3 : Ecran de contrôle

4 : Interrupteur



5 : Selle

6 : Garde-boue

7 : Poignée droite

8 : Poignée gauche

9 : Potence

10 : Verrou de pliage/dépliage A

11 : Verrou de pliage/dépliage B

12 : Cale-pieds (à assembler)

13 : Coque avec Batterie

14 : Cadre

15 : Frein à disque avant

16 : Pneu avant gonflable

17 : Pneu arrière gonflable et moteur.

18 : Verrou de pliage/dépliage du guidon

19 : Témoin de freinage

20 : Béquille

21 : Avertisseur sonore (sonnette)

## MONTAGE DE LA DRAISIENNE

Sortir la draisienne et tous les accessoires de son emballage. La draisienne est livrée avec le guidon déplié. Vérifier le gonflage des pneus. L'ajuster si nécessaire. Assembler les cales pieds à l'aide des vis fournies.

## **DEPLIAGE DE LA DRAISIENNE** (Commencer par le guidon, ensuite la roue avant, et en dernier la roue arrière)

**Une vidéo du pliage et du dépliage est disponible sur notre site internet : <https://www.flyblade.fr>**



1/ Placer la potence (9) dans l'axe du cadre.



2/ Relever et appuyer à fond sur le verrou de pliage/dépliage du guidon (18).



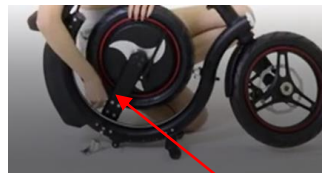
3/Dévisser et desserrer le verrou de pliage/dépliage A (10) de la roue avant.



4/Basculer la roue avant vers l'avant.



5/ Visser et serrer le verrou pliage/dépliage A (10) de la roue avant.



Emplacement de la goupille



6/ Lever et pousser la goupille pour libérer la roue arrière



7/ Basculer la roue arrière



8/ Sur le verrou de pliage/dépliage B (11), tirer la goupille vers le bas pour lever le verrou

## DEPLIAGE DE LA DRAISIENNE (Suite)



9/ Lever la draisienne et l'installer sur la béquille



10/ Pour ajuster le verrou de pliage/dépliage, tirer vers le bas sur la goupille



11/ Serrer le verrou de pliage/dépliage B (11)

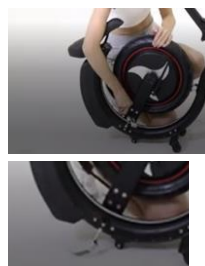
## PLIAGE DE LA DRAISIENNE (Commencer par la roue arrière, puis la roue avant, et le guidon)



1/ Desserrer le verrou de pliage/dépliage B (11) de la roue arrière



2/ Relever la roue arrière



3/ Ajuster la goupille et libérer le verrou.



4/ Desserrer le verrou de pliage/dépliage A (10) et effectuer une rotation de la roue avant vers l'intérieur

## PLIAGE DE LA DRAISIENNE (Suite)



5/ Assembler les 2 roues par le système d'aimant, et serrer le verrou de pliage/dépliage A (10)



6/ La draisienne est pliée. Elle peut être déplacée grâce aux roulettes.

## MONTAGE DE LA SELLE

La selle se fixe à l'aide de 4 vis et d'une clef Allen, incluses dans le colis. Attention, les 2 premières vis se vissent au 2 tiers, visser ensuite les deux autres aux 2 tiers. Serrer ensuite la 4 vis à fond.



## ÉCRAN DE CONTRÔLE

Appuyer longuement sur l'interrupteur (4) pour allumer l'écran.

Sur l'écran sont indiqués :

- Mode vitesse
- La vitesse en km/h
- La jauge de batterie



### REGLAGE DES VITESSES :

Appuyer une fois à chaque fois sur l'interrupteur (4) pour changer la vitesse :

- 1 trait apparait pour la vitesse 1
- 2 traits apparaissent pour la vitesse 2
- 3 traits apparaissent pour la vitesse 3

### ACTIONNER LE PHARE AVANT :

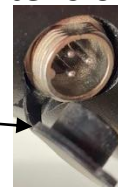
Appuyer 2 fois de suite sur l'interrupteur (4) pour allumer le phare avant, et appuyer à nouveau 2 fois de suite pour éteindre le phare avant.

## MISE EN CHARGE DE LA BATTERIE

NE JAMAIS LAISSER L'APPAREIL SANS SURVEILLANCE PENDANT LA RECHARGE DE LA BATTERIE.

Charger la draisienne dans un endroit propre et sec, la prise doit avoir une tension de 100-240V.

- Enlever le cache protégeant le connecteur de charge
- Connecter le chargeur secteur fourni à la draisienne via ce connecteur
- Branchez le chargeur secteur sur une prise secteur

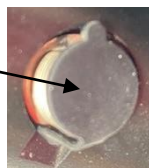


Le voyant rouge indique que la batterie se charge. Le voyant est vert lorsque la batterie est chargée.  
Plage de température de charge: 0° à 30° C.

Temps de charge : 2 à 3 heures. Charger la draisienne uniquement à l'intérieur d'une pièce close et ventilée.

Éteindre la draisienne avant le chargement ainsi qu'en cas de non utilisation. Ne pas allumer la draisienne lorsqu'elle est en charge.

- A la fin de la charge, débranchez le câble secteur puis la draisienne.
- Remettre le cache protégeant le connecteur de charge afin d'éviter toute projection d'eau.



Ne pas utiliser un appareil dont le cordon ou la fiche est abîmée. Si le câble d'alimentation est endommagé, il doit être remplacé par le fabricant, son service après-vente ou des personnes de qualification similaire afin d'éviter un danger.

## MISE EN MARCHÉ

- Marche/Arrêt : Appuyer longuement sur l'interrupteur (4) pour mettre en marche et appuyer longuement pour éteindre.
- Sélection de vitesse : Appuyer 1 fois sur l'interrupteur (4) pour sélectionner la vitesse. Vitesse 1= vitesse max. 12 km/h, Vitesse 2 = vitesse max. 20 km/h, Vitesse 3 = vitesse max. 25 km/h
- Lumière : Lorsque l'appareil est en marche, appuyer 2 fois sur l'interrupteur (4) pour allumer ou éteindre l'éclairage avant.

**DÉMARRAGE:** Lever la béquille. S'asseoir sur la selle (5) et positionner 1 pied sur le cale-pied correspondant (12), l'autre pied étant positionné au sol pour garder l'équilibre. Une fois la mise en marche et les réglages choisis, actionner doucement l'accélérateur (2) et positionner l'autre pied sur l'autre cale-pied (12) en veillant à bien conserver l'équilibre.



**IMPORTANT : Pour des raisons de sécurité, l'accélérateur (2) ne doit être UNIQUEMENT actionné qu'après être assis sur la draisienne. Risque de démarrage incontrôlé.**

## CONNEXION BLUETOOTH AVEC L'APPLICATION FLYBLADE

La draisienne électrique FBD-C2+ fonctionne avec l'application Flyblade FBD-C2+ en activant le Bluetooth sur le téléphone.

Rechercher « Flyblade FBD-C2+ » dans l'App Store ou Google Play Store, pour la télécharger et l'installer.

Allumer la draisienne (4).

Ouvrir l'application Flyblade FBD-C2+ et suivre les instructions.

Pour que l'application fonctionne avec la draisienne, il est nécessaire d'activer le Bluetooth sur le téléphone.



**FREINAGE:** Veiller à respecter les distances de sécurité entre véhicules, augmenter cette distance par temps humide.

Relâcher l'accélérateur (2). Actionner la poignée de frein à disque avant (1) de façon douce et sans à coup.

## **ENTRETIEN ET NETTOYAGE**

Ne pas stocker l'appareil dans un endroit humide, très chaud (+30°C) ou très froid (0°C).

Ne pas stocker la batterie dans un environnement très chaud (+30°C) ou très froid (0°C).

Ne pas laisser la draisienne dans un endroit où la température pourrait dépasser les 30°C, comme dans une voiture au soleil: la batterie pourrait être endommagée et exploser.

Ne pas décharger totalement la batterie. Charger la batterie au moins une fois par mois.

Laisser totalement refroidir l'appareil avant de procéder à son nettoyage.

Ne pas exposer l'appareil à des éclaboussures ou à toute autre source de liquides.

Ne pas immerger la draisienne : ni partiellement, ni complètement.

Nettoyer l'appareil avec un chiffon humide. Ne pas utiliser de produits tels que de l'alcool, de l'essence ou tout autre substance corrosive au risque d'endommager l'appareil.

Vérifier périodiquement les roues pour prolonger leur durée de vie. Si une anomalie est constatée sur la roue, il faut la réparer ou la remplacer à temps pour éviter de causer d'autres dommages pendant la conduite.

Veiller au bon entretien et remplacement des pièces d'usure (roues, pièces, frein, cordon d'alimentation).

Éliminer les bords coupants causés par l'usure.

Après un certain temps d'utilisation, les écrous et les vis auto serrantes peuvent perdre de leur efficacité, un resserrage est nécessaire à une valeur de 20 Newton/m.

Huiler régulièrement les parties suivantes : axe de roue, verrou de pliage et potence de direction.

Utiliser de l'huile d'entretien type 3 en 1 ou WD40.

Contactez un réparateur agréé pour l'entretien et le changement des freins et des pneus.

## RÉPARATION

En cas de dysfonctionnement, contacter le fabricant, son service après-vente ou des personnes de qualification similaire pour tout examen ou réparation.

Le fabricant se réserve le droit de décliner toute responsabilité en cas de dommage et/ou blessure résultant d'une utilisation ne respectant pas les consignes de sécurité mentionnées dans le manuel d'utilisation. Il en est de même si une personne non qualifiée utilise ce produit.

## LES PNEUS :



### **IMPORTANT:**

**Vérifier que la pression de gonflage soit ajustée à 3,4 bars avant la première utilisation. Vérifier la pression au moins une fois par semaine, au risque de détériorer la chambre à air ou le pneu.**

**La chambre à air et le pneu ne sont pas couverts par la garantie.**

Soucieux de la qualité de ses produits le constructeur se réserve le droit d'effectuer des modifications sans préavis.

La notice d'utilisation est également disponible sur le site : [www.flyblade.fr](http://www.flyblade.fr) où elle sera régulièrement mise à jour.

## MODE OPÉRATOIRE EN CAS DE PANNE

Panne	Solution
Le compteur est allumé mais la draisiene ne démarre pas	Placer un pied sur les cale-pieds (12), puis effectuer une poussée à l'aide de l'autre pied afin d'atteindre une vitesse de plus de 3km/h, puis actionner l'accélérateur.
La draisiene ne s'allume pas	Charger la batterie à l'aide de l'adaptateur fourni Vérifier que l'interrupteur marche/arrêt n'est pas bloqué
La draisiene ne charge pas	Vérifier le bon fonctionnement de la prise secteur Brancher l'adaptateur sur le secteur sans le connecter à la draisiene : la diode de l'adaptateur doit être verte. Connecter l'adaptateur à la trottinette: la diode passe au rouge
La draisiene n'atteint pas la vitesse maximum indicative	Vérifier que le compteur est bien réglé en km/h La vitesse maximum indicative dépend du poids de l'utilisateur (70 kg max) et de la configuration du trajet
L'autonomie maximale est inférieure à la valeur indicative mentionnée	L'autonomie maximale indicative dépend du poids de l'utilisateur (70 kg max) et de la configuration du trajet
Frein cassé ou inopérant	Contacteur un réparateur
Accélérateur cassé	Contacteur un réparateur
Pneu crevé	Remplacer la chambre à air. Utiliser un gel préventif crevaison. Gonfler la chambre à air à une pression de 3,4 bars.

PL and Co

DECLARATION DE CONFORMITE UE

N° SIRET 80155614300015

Nous, PL and Co, déclarons sous notre responsabilité que le produit suivant :

Désignation	DRAISIENNE ÉLECTRIQUE	PHOTO PRODUIT	
Marque	FLYBLADE		
Référence commerciale	FBD-C2+		
Référence fabricant	C2		
Fournisseur /Fabricant	PL and Co 4 rue Paul Henri Spaak 77400 Saint Thibault des Vignes France		

Est conforme aux directives appropriées :

<input checked="" type="checkbox"/> Directive Machine	2006/42/UE
<input checked="" type="checkbox"/> Directive Compatibilité Electromagnétique (CEM)	2014/30/UE
<input checked="" type="checkbox"/> Limitation de substances dangereuses (RoHS)	2011/65/UE
<input checked="" type="checkbox"/> Directive aux piles et accumulateurs	2006/66/CE

Selon les normes harmonisées suivantes : DRAISIENNE ÉLECTRIQUE FBD-C2+

Normes harmonisées utilisées + Version (date)
EN 15194 : 2017
EN 60335-1 :2012 + A11 :2014 + A2 :2016
EN 55014-1 :2016 ; EN 55014-2 :2015 ; EN 61000-6-3 :2014 ; EN 61000-6-1 :2013
IEC 62321 :2008 ; IEC 62321-5 :2013 ; IEC 62321-6 :2015
EN 62479 :2010

Bluetooth : Fréquence 2402MHz-2480MHz

Normes harmonisées utilisées + Version (date)
ETSI EN 301 489-1 V2 2.0
ETSI EN 301 489-17 V3.2.0
ETSI EN300 328 V2.2.0 (2017-11)

Transformateur

Normes harmonisées utilisées + Version (date)
EN 60335-2-29 :2004 + A2 :2012 ; EN 60335-1 :2012 +AC :2014+ A11 :2014 ; EN62233 :2008
EN 55014-1 : 2017 ; EN55014-2 :2015 ; EN61000-3-2 :2014 ; EN 61000-3-3 :2013
IEC 62321 :2013 ; IEC 62321-4 :2013 ; IEC 62321-6 :2015

Batterie

Normes harmonisées utilisées + Version (date)
ST/SG/AC.10/11/Rev.6/Section 38.3
IEC 62133-2: 2017

N° de Série : PLG201210001FBDC2 (2012 : Année/Mois de production ; 10001 : N° de série ; FBDC2 : Modèle)

<p><b>Nom</b> : Laurence Lager</p> <p><b>Qualité</b> : Présidente</p> <p><b>Signature</b> : </p>	<p><b>PL and Co</b></p> <p>4 Rue Paul Henri Spaak 77400 Saint Thibault des Vignes - FRANCE</p> <p>Tel : +33 (0)1 75 02 45 60 Date : 09/12/2020 Fax : +33 (0)1 75 02 45 60 Siret : 80155614300015 TVA Intracom : FR29801556143</p>
---	---