

MANUEL D'UTILISATION

Lire attentivement et respecter les consignes de sécurité avant d'utiliser l'appareil.
Conserver cette notice et en aviser les utilisateurs potentiels car elle contient des informations importantes



PL AND CO
4 Rue Paul Henri Spaak
F-77400 Saint Thibault Des Vignes
Fabriqué en RPC

REF : FBS80-3605
Photo non contractuelle
Édition du 30/09/2019

SIGNIFICATION DES SYMBOLES



Lire le manuel de l'utilisateur : Lire attentivement et respecter les consignes de sécurité avant d'utiliser l'appareil. Conserver cette notice et en aviser les utilisateurs potentiels car elle contient des informations importantes.



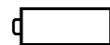
Instructions de sécurité : Lire et respecter les instructions pour la sécurité de l'utilisateur.



Collecte sélective des déchets électriques et électroniques : Cet appareil comporte le symbole DEEE (Déchet d'Équipement Électrique et Électronique) signifiant qu'en fin de vie, il ne doit pas être jeté aux déchets ménagers, mais déposé au centre de tri de la localité. La valorisation des déchets permet de contribuer à préserver l'environnement.



Cet appareil est conforme à toutes les directives CE en vigueur relatives à ce type de produit.



Cet appareil fonctionne sur batterie.

CARACTÉRISTIQUES TECHNIQUES

Désignation	Trottinette électrique
Référence	FBS80-3605
Batterie	Batterie Lithium 36V 5.0Ah
Temps de charge	3 à 5 heures
Moteur	Électrique - 250W maximum
Autonomie	15 à 20 kms (*)
Vitesse maxi	Jusqu'à 22km/h (*)
Émission de bruit	Niveau sonore pondéré (en décibel) inférieur à 70dB(A)
Normes	Conforme aux normes MD2006/42/EC Annexe 1 + EN17128

(*) L'autonomie et la vitesse maximum sont variables en fonction du poids de l'utilisateur et de la pente du parcours.

« Le fabricant se réserve le droit de modifier les caractéristiques mineures du produit sans en altérer les performances ».



CONSIGNES DE SÉCURITÉ

- Utiliser cet appareil uniquement suivant les instructions décrites dans le manuel d'utilisation.
 - Porter un casque et des protections : genouillères, coudières, gants, protèges poignets.
 - Se référer aux lois et règlements locaux pour connaître où et comment utiliser votre trottinette légalement. Respecter toutes les lois en vigueur pour les véhicules et les piétons.
 - Pour votre propre sécurité et celles des autres, prendre soin de ne pas utiliser cet appareil en cas de grande affluence autour de vous. Ne pas l'utiliser sur les voies piétonnes interdites aux cycles.
- ATTENTION ! Ne pas utiliser la trottinette lors de mauvaises conditions météorologiques. Ne pas rouler dans les flaques d'eau. Ne pas exposer le moteur électrique aux flaques d'eau, et ne pas l'utiliser dans des endroits boueux et ensablés. Ne pas utiliser la trottinette sur des chaussées de mauvaise qualité (graviers, chemins de terre...), ne l'utiliser que sur des revêtements plats et lisses. Ne pas utiliser la trottinette sur des terrains accidentés ou pour monter des pentes raides. Une mauvaise utilisation peut endommager la trottinette. Ne pas utiliser d'autres accessoires que ceux fournis avec la trottinette au risque de l'endommager.
- Cette trottinette est destinée à des trajets urbains de moins de 20km.
 - Avant toute utilisation, vérifier l'appareil et veiller à ce qu'il soit correctement assemblé.
 - Vérifier tout particulièrement la sensibilité du frein et de la direction (guidon).
 - Vérifier que la batterie est entièrement chargée.
- ATTENTION ! Ne jamais charger une batterie déjà pleine.
- N'utiliser que le chargeur fourni avec l'appareil.
- ⚠ Ne pas toucher aux organes de freinage ni à la roue motrice: danger de brûlure.
 - Ne jamais laisser la batterie en charge sans surveillance.
 - Ne pas laisser l'appareil exposé au soleil pendant une longue durée.
 - Ne pas utiliser l'appareil pendant que la batterie est en charge.
 - Débrancher toujours le câble d'alimentation avant tout usage.
 - Poids maximum autorisé 100kg.

- Avant chaque utilisation, inspecter l'appareil, vérifier les roues, que le guidon soit bien ajusté, que les poignées soient bien fixées et que les freins soient en bonnes conditions de fonctionnement. Vérifier également le bon serrage des écrous et des vis.

- Le port de chaussures couvrantes est obligatoire
- En cas de faible luminosité, allumer les feux avant et arrière.
- Ne pas modifier, ni transformer la trottinette y compris la potence, le guidon, le mécanisme de pliage et le frein arrière. Ne faire aucune modification sans l'avis du fabricant.

ATTENTION ! La trottinette est composée de pièces mécaniques sujettes à de fortes tensions et à l'usure.

Les nombreux matériaux et composants peuvent réagir différemment à l'usure ou à la fatigue. Si la durée de vie d'un composant est dépassée, il peut soudainement casser en risquant de causer des blessures à l'utilisateur.

Les fêlures, rayures et la décoloration des endroits sujets à de fortes pressions indiquent que le composant a dépassé sa durée de vie et doit être remplacé.

Recommandations :

- Prendre le temps d'apprendre les bases de la pratique de la trottinette pour éviter un accident qui pourrait arriver dans les premiers mois d'utilisation.
- Se rapprocher du revendeur pour tout conseil concernant l'utilisation.
- Éviter les zones de circulation importantes ou saturées.



La circulation en ville est sujette à la rencontre de nombreux obstacles, tels que des marches, des bordures ... Le saut d'obstacle est interdit.

Il est important d'anticiper sa trajectoire et sa vitesse à celles d'un piéton avant de passer ces obstacles. Il est également recommandé de descendre de la trottinette lorsque ces obstacles deviennent dangereux à cause de leur forme, hauteur ou lorsqu'ils sont glissants.

- Dans tous les cas, anticiper sa trajectoire et sa vitesse tout en respectant le code de la route et le code piéton.
- Signaler votre présence lors de l'approche d'un piéton ou d'un cycliste, lorsque vous n'êtes pas en position d'être vu ou entendu.
- Traverser les passages protégés à pied.
- Dans tous les cas, rester prudent envers soi-même et les autres.
- Ne pas utiliser la trottinette dans le cadre d'une utilisation non appropriée de celle initialement prévue.
- La trottinette n'est pas destinée à un usage acrobatique.

ATTENTION! La distance de freinage peut varier en fonction de la pente et de la surface de roulage.

- Conserver une distance de sécurité raisonnable avec le véhicule qui précède, les personnes et les obstacles potentiels. Augmenter cette distance sur revêtement humide.

Mesures de sécurité :

Éviter d'incliner le corps en accélérant et en freinant et ne pas mettre tout son poids sur le guidon.

Pour conduire, placer un pied devant l'autre pour assurer plus de stabilité et faciliter le freinage.

Garder le corps parallèle au guidon pour tourner.

Lors du freinage, mettre son poids légèrement vers la partie arrière.

Recommandation : Maîtriser son centre de gravité pour éviter, lors du freinage, que la trottinette se penche trop vers l'avant (risque de blessures corporelles et de dommages du système de freinage).



Veiller à respecter les réglementations locales.

N'utiliser la trottinette que dans les endroits spécifiquement autorisés.

Les manœuvres brusques, les sauts, les dérapages sont proscrits

Ne pas transporter de passager.

Les ports du casque, de coudières et de genouillères, et d'un vêtement ou d'un équipement rétro réfléchissant sont fortement recommandés.

L'utilisation de la trottinette est interdite aux enfants de moins de 12 ans (140cm).

Stabilité de la trottinette et stationnement :

Placer toujours la trottinette sur sa béquille (14) sur une surface plane et stable.

Stationnement d'une trottinette dans une pente : choisir dans la mesure du possible une pente peu abrupte (inférieure à 10°).

Placer l'avant de la trottinette dans le sens de la montée afin d'éviter tout basculement.

Ne jamais placer l'avant de la trottinette dans le sens de la descente, la béquille (14) pourrait se refermer et la faire basculer. Une fois la trottinette sur sa béquille (14), vérifier sa stabilité afin d'éviter tout risque de chute (glissement, vent ou léger à coup).

Ne pas stationner la trottinette dans un passage, mais privilégier le long d'un mur.

Ne pas accrocher de charge sur le guidon au risque de déstabiliser la trottinette.



Le non respect des prescriptions clairement énoncées dans la présente notice entraine l'annulation de la garantie contractuelle.

DESCRIPTION DU PRODUIT



- 1 : Poignée droite
- 2 : Accélérateur
- 3 : Interrupteur Marche / Arrêt
- 4 : Écran de Contrôle
- 5 : Mode / Vitesse
- 6 : Poignée de frein T-Disk®
- 7 : Poignée gauche
- 8 : Potence
- 9 : Loquet de pliage / dépliage
- 10 : Plateforme
- 11 : Pneu R-Soft® (Incrévable)
- 12 : Réflecteur de la fourche avant
- 13 : Garde-boue avant
- 14 : Béquille
- 15 : Garde-boue arrière
- 16 : Feu arrière et témoin de freinage
- 17 : Pneu R-Soft® (Incrévable)
- 18 : Frein technologie T-Disk®
- 19 : Lumière avant
- 20 : Crochet (pliage)
- 21 : Verrou de pliage
- 22 : Indicateur de batterie
- 23 : Compteur de vitesse
- 24 : Sonnette
- 25 : Port de charge USB
- 26 : Témoin de lumière avant

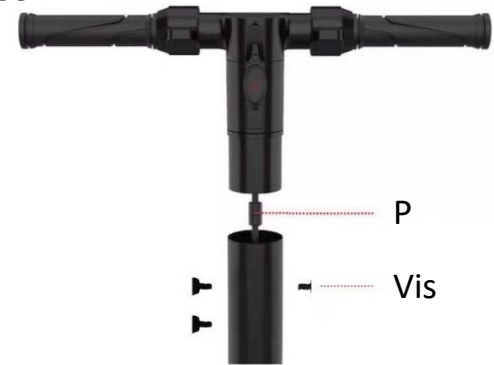
MONTAGE DE LA TROTTINETTE

Sortir la trottinette et tous les accessoires de son emballage. La trottinette est livrée pliée.

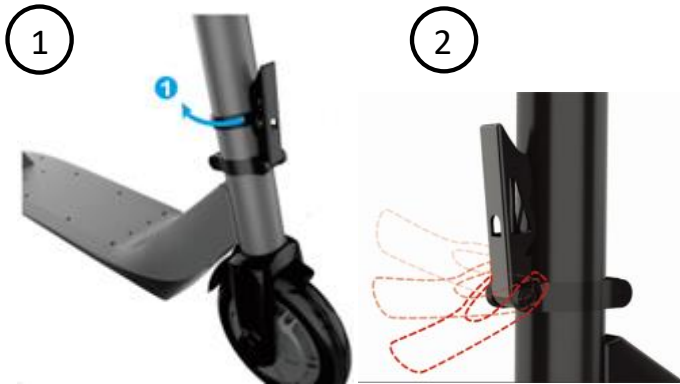
Assemblage du guidon: Brancher la prise (P).

Assembler solidement le guidon à la potence (8) à l'aide des vis fournies.

Vérifier les pneus.



PLIAGE ET DÉPLIAGE DE LA TROTTINETTE



1
Glisser la bague se trouvant au centre du loquet de pliage (9) vers l'extérieur.



2
Basculer le loquet de pliage (9).



3
Abaisser la potence (8) avec précaution en veillant à ne pas se pincer.

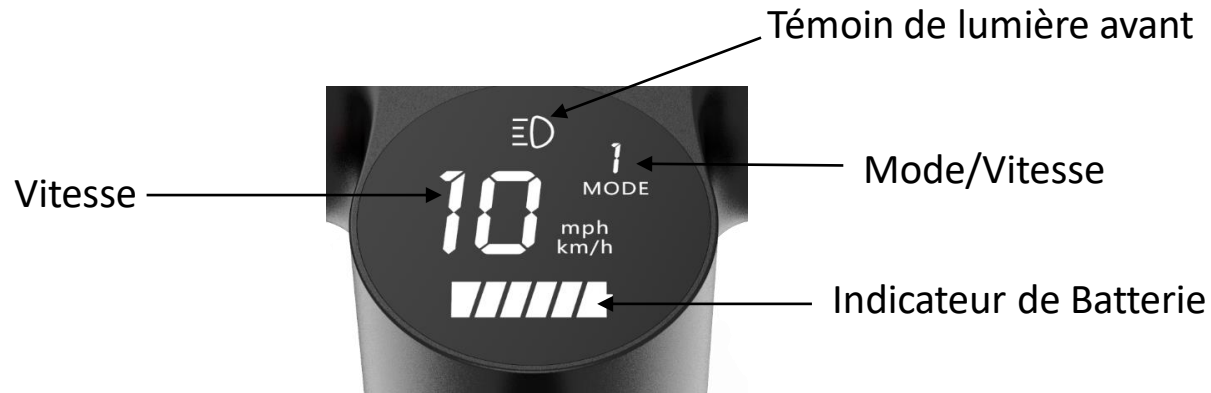


4
Verrouiller le crochet (20) dans le verrou de pliage (21) situé sur le garde-boue arrière (15).



5
La trottinette est pliée et sécurisée.

ÉCRAN DE CONTRÔLE



RÉGLAGES

Allumage et extinction: Appuyer sur l'interrupteur (3) pendant 3 secondes.

Appuyer une nouvelle fois sur l'interrupteur (3) pour changer de Mode / vitesse.

Appuyer sur l'interrupteur (3) pendant 6 secondes pour passer de Km/h à Mph

Le Mode 1 correspond au mode piéton (6km/h), le Mode 2 correspond au mode Route 1 (15km/h) et le Mode 3 correspond au Mode route 2 (22km/h maximum).

L'éclairage avant et arrière est automatiquement activé en mode 1 (Mode Piéton)

L'éclairage arrière est toujours actif par défaut, afin d'assurer la sécurité de l'utilisateur.

L'éclairage avant peut être allumé et éteint en Mode 2 et en Mode 3 en actionnant rapidement l'interrupteur (3) à deux reprises.

Le réglage défini lors de la dernière utilisation de la trottinette reste actif à son allumage.

MISE EN CHARGE DE LA BATTERIE

NE JAMAIS LAISSER L'APPAREIL SANS SURVEILLANCE PENDANT LA RECHARGE DE LA BATTERIE.

Charger la trottinette dans un endroit propre et sec, la prise doit avoir une tension de 100-240V. Le voyant rouge indique que la batterie se charge. Le voyant est vert lorsque la batterie est chargée. Plage de température de charge: 0° à 30° C.

Temps de charge : 3 à 5 heures.

Charger la trottinette uniquement à l'intérieur d'une pièce ventilée.

Éteindre la trottinette avant le chargement ainsi qu'en cas de non utilisation. Ne pas allumer la trottinette lorsqu'elle est en charge. Ne pas utiliser un appareil dont le cordon ou la fiche est abîmé. Si le câble d'alimentation est endommagé, il doit être remplacé par le fabricant, son service après-vente ou des personnes de qualification similaire afin d'éviter un danger.

MISE EN MARCHE

- Marche/Arrêt : Appuyer pendant 3 secondes sur l'interrupteur (3) pour mettre en marche ou éteindre la trottinette.
- Sélection de vitesse : Appuyer sur l'interrupteur (3) deux fois pour sélectionner la vitesse.
M1= vitesse max. 6 km/h, M2 = vitesse max. 15 km/h, M3 = vitesse max. 22 km/h

Lumière : Lorsque l'appareil est en mode 2 appuyer brièvement sur le bouton (3) pour allumer ou éteindre l'éclairage avant et arrière. Le mode par défaut est M3.

DÉMARRAGE: Une fois la mise en marche et les réglages effectués, placer un pied sur la plateforme (10), puis effectuer une poussée à l'aide de l'autre pied afin d'atteindre une vitesse de plus de 3km/h, puis actionner doucement l'accélérateur (2) en veillant à bien conserver l'équilibre.

IMPORTANT: Pour des raisons de sécurité, le démarrage du moteur ne peut pas s'effectuer si la trottinette est immobile.

FREINAGE: Relâcher l'accélérateur (2). Actionner la poignée de frein (6) sans à-coup. La distance de freinage peut varier en fonction de la pente et de la surface de roulage. Conserver une distance de sécurité raisonnable avec le véhicule qui précède, les personnes et les obstacles potentiels. Augmenter cette distance sur revêtement humide.

ENTRETIEN ET NETTOYAGE

Ne pas stocker l'appareil dans un endroit humide, très chaud (+30°C) ou très froid (0°C).

Ne pas stocker la batterie dans un environnement très chaud (+30°C) ou très froid (0°C).

Ne pas laisser la trottinette dans un endroit où la température pourrait dépasser les 30°C, comme dans une voiture au soleil: la batterie pourrait être endommagée et exploser.

Ne pas décharger totalement la batterie. Charger la batterie au moins une fois par mois.

Laisser totalement refroidir l'appareil avant de procéder à son nettoyage.

Ne pas exposer l'appareil à des éclaboussures ou à toute autre source de liquides.

Ne pas immerger la trottinette: ni partiellement, ni complètement.

Nettoyer l'appareil avec un chiffon humide. Ne pas utiliser de produits tels que de l'alcool, de l'essence ou tout autre substance corrosive au risque d'endommager l'appareil.

Vérifier périodiquement les roues pour prolonger leur durée de vie. Si une anomalie est constatée sur la roue, il faut la réparer ou la remplacer à temps pour éviter de causer d'autres dommages pendant la conduite.

Veiller au bon entretien et remplacement des pièces d'usure (roues, pièces, frein, cordon d'alimentation).

Éliminer les bords coupants causés par l'usure.

Après un certain temps d'utilisation, les écrous et les vis auto serrantes peuvent perdre de leur efficacité, Un resserrage est nécessaire à une valeur de 20 Newton/m.

Huiler régulièrement les parties suivantes : axe de roue, verrou de pliage et potence de direction.

Utiliser de l'huile d'entretien type 3 en 1 ou WD40.

Contactez un réparateur agréé pour l'entretien et le changement des freins et des pneus.

RÉPARATION

En cas de dysfonctionnement, contacter le fabricant, son service après-vente ou des personnes de qualification similaire pour tout examen ou réparation.

Le fabricant se réserve le droit de décliner toute responsabilité en cas de dommage et/ou blessure résultant d'une utilisation ne respectant pas les consignes de sécurité mentionnées dans le manuel d'utilisation. Il en est de même si une personne non qualifiée utilise ce produit.

GARANTIE

FLYBLADE offre une garantie pièces et main-d'œuvre de 2 ANS sur l'ensemble de ses produits.

L'utilisateur est pleinement responsable du respect des consignes de sécurité et d'utilisation pouvant entraîner une exclusion de cette garantie.

Soucieux de la qualité de ses produits le constructeur se réserve le droit d'effectuer des modifications sans préavis.

La notice d'utilisation est également disponible sur le site : www.flyblade.fr où elle pourra régulièrement être mise à jour.



L'utilisation du produit en dehors du cadre clairement défini dans la notice d'utilisation entraînera l'exclusion immédiate de la garantie dont il bénéficie.

Les chocs constatés sur les organes de direction, les roues et le dessous de l'appareil, et les pannes consécutives à ces chocs, excluant les traces pouvant être considérées comme de l'usure naturelle au regard de la durée de l'utilisation du produit **NE POURRONT ÊTRE PRIS EN CHARGE AU TITRE DE LA GARANTIE CONTRACTUELLE.**

MODE OPÉRATOIRE EN CAS DE PANNE	
Problème	Solution
Frein cassé	Contacteur un réparateur
Accélérateur cassé	Contacteur un réparateur.
Ne démarre pas	Vérifier que l'interrupteur est en position Marche. Lors de l'allumage, si la coque devient chaude, éteindre immédiatement et contacter un réparateur.
La trottinette ne charge pas	
Prise du chargeur endommagée	Remplacer le chargeur par un chargeur aux caractéristiques identiques.
La trottinette ne s'allume pas	
Batterie épuisée	Charger la batterie comme indiqué dans la notice d'utilisation.
Bouton Marche/Arrêt	Vérifier si il est bloqué. Contacteur un réparateur

SERVICE APRES VENTE

Pièces détachées non disponibles.